

## Route La Heydt – Berg

Volg de markering V3 rechts van de kerk, mee met het beekje 'de Veurs'. Aan de splitsing neem je links. Even verder komt 'de Voer' je tegemoet. Je wandelt over het brugje en komt op de verharde weg. Daar ga je eerst rechts en vervolgens weer links, zodat je onder de **spoorwegbrug** gaat **1**. De weg draait nu rechtsaf, evenwijdig met het spoor. Na honderd meter draait hij terug linksaf, de eerste holle weg ligt nu voor je.

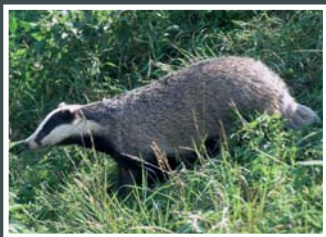
Bij de Y- splitsing gekomen, ga je rechts. Deze weg **2** voert je rechtstreeks naar het **plateau 'La Heydt'**. In de rechterberm staan enkele oude **knotessen** met een fenomenale stamomtrek. Deze bermen worden onderhouden door Voerense landbouwers.

Goed opletten. Na ongeveer 200 meter loopt er aan je rechterzijde een smal paadje de berm op. Hier duik je pas echt het landschap in. Eerst wandel je in een soort bos. Van de omgeving zie je maar weinig. Pas als je boven op het plateau uitkomt heb je terug **uitzicht op het landschap 3**.

Aan de T- splitsing gekomen neem je links. Negeer het weggetje aan je linkerzijde en blijf het pad volgen tot je aan een **kruispunt van holle wegen** komt. Hier moet je linksaf.

Op de volgende T- splitsing ga je rechts **4**. Maar kijk ook even links: daar zijn heel wat **dassen** actief. Getuige hiervan zijn de grote hopen geel zand op de weg. Merk ook op hoe steil de bermen van deze holle weg zijn.

Op de verharde weg gekomen neem je links. Wandel voorbij de visvijvers en blijf de weg volgen. Ga onder de spoorwegbrug door en volg de weg naar beneden tot je bij het postkantoor komt. Rechts ligt de kerk van Sint-Martens-Voeren.



In en rond de holle wegen van Voeren zijn nog echte Limburgse burchtheren en -dames te vinden. Zij brengen een groot deel van hun tijd door in hun dassenburchten, labirinten van tunnels en kamers met verschillende in- en uitgangen en met meerdere etages. Om deze burchten te graven, zoeken dassen zorgvuldig naar een goede locatie. En zulke plaatsen zijn gelukkig nog in Voeren te vinden. Voeren is een van de 9 Vlaamse gemeenten waar momenteel nog dassen leven. Bovendien leeft zowat de helft van alle Vlaamse dassen hier. Een extra reden om er speciaal zorg voor te dragen.

## Route Kwinten – Ulvend

Volg de markering V3 rechts van de kerk. Aan de eerste splitsing hou je rechts (V3). Links van je zie je nu een typisch **Voerense bron 5**. Ga in de bocht rechtdoor, de steile holle weg op. Af en toe krijg je vanuit deze weg een prachtig uitzicht over dorp en dal.

Aan een kruispuntje gekomen, blijf je rechtdoor gaan. Af en toe zie je goed hoe de ondergrond is opgebouwd. Het **Vaalse groenzand** is een kleihoudende zandlaag die zo compact is dat grondwater er niet doorheen kan. Het mineraal Glauconiet zorgt voor de groene kleur **6**. Deze ondoordringbare grondlaag is de oorzaak van de talrijke bronnen in de regio.

Stilaan komen we op het plateau. Bos en weilanden ruimen plaats voor akkers. Zo is het al eeuwenlang: dorpen en hoogstamboomgaarden in het dal, op de hellingen bos en weilanden en **akkerbouw op de vruchtbare plateaus**.

Aan de T- splitsing ga je rechts. Je loopt nu over een oude **Romeinse heirbaan 7** die tevens de grens met Nederland vormt. Blijf deze weg volgen tot in het gehucht Ulvend. Bij helder weer heb je vanaf hier een fenomenaal uitzicht.

In Ulvend aangekomen, ga je rechts langsheen 't Bakhuis. De verharde weg slingert nu terug het dal in. Van hieruit heb je een mooi zicht op **Sint-Martens-Voeren en het viaduct 1**.

Op het rechte stuk van deze weg gekomen, moet je opletten. Op een gegeven moment is er aan je linkerzijde een boomkapelletje met een bankje. Links en rechts van dit kapelletje is er een veldweg. Neem de rechtse (V2).

Waarom deze holle weg het **'waterwegske'** genoemd wordt, zal snel duidelijk worden. Hoe lager je gaat, hoe meer bronnen uitkomen in de weg **8**. Dit heeft natuurlijk weer te maken met dat Vaalse groenzand. Bij het zichtbare bronnetje kan je nog een ander fenomeen zien: bronnensteen of ook wel kalktuf. Het kalkrijke water, dat hier in aanraking komt met lucht, zet telkens een dun laagje calciumcarbonaat af op de ondergrond. Na verloop van tijd vormt dit bronnensteen.

Als je uiteindelijk weer op de verharde weg uitkomt, moet je links gaan en blijven volgen. Vanzelf kom je weer bij de kerk uit.



## Holle wegen-wandeling



# Route Sint-Martens- Voeren (Voeren)

1



4



5



6



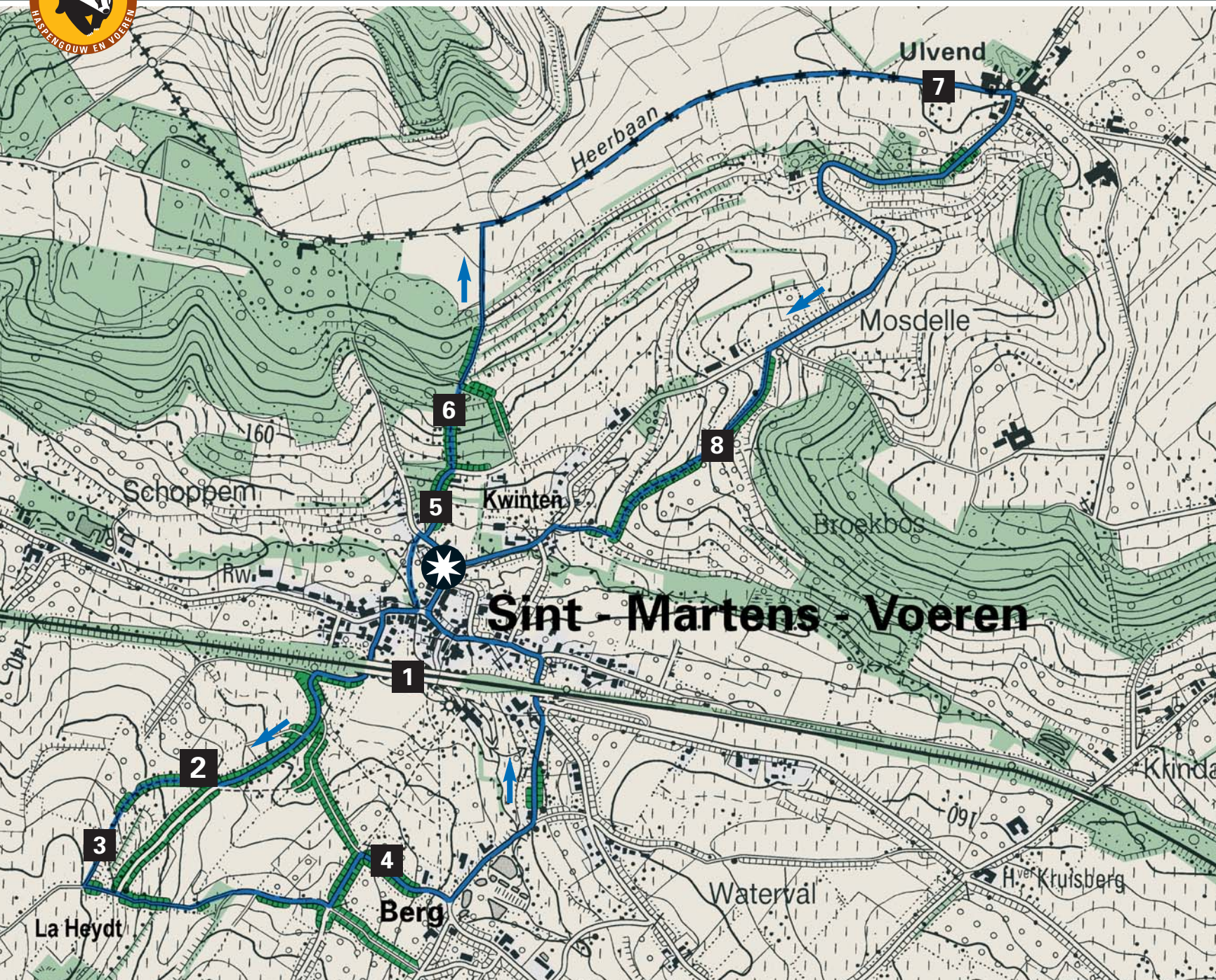
7



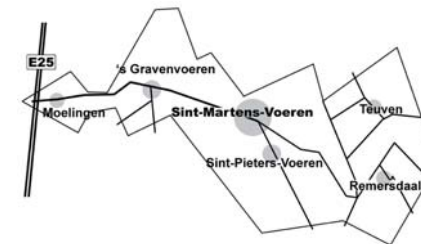
Project met  
financiële steun  
van de  
Europese Unie







Start wandeling  
Kerk Sint-Martens-Voeren



Wandeling 'Berg' 3 km



Wandeling 'Ulvend' 4 km



Holle weg



Bewegwijzering Geen

Aangepast schoeisel Aangeraden

**Nergens in Vlaanderen of in de Euregio komen per vierkante kilometer zoveel holle wegen voor als in Voeren: gemiddeld wel 0,64 kilometer. Je kan er dus moeilijk omheen.**

In deze folder bieden we je twee mogelijkheden om enkele van de mooiste holle wegen van Voeren te ontdekken. Meer weten? Ga dan even langs bij Toerisme Voerstreek, daar vind je wandelkaarten met routes doorheen de streek. Het bijhorende bezoekerscentrum geeft je heel wat uitleg over het landschap van Voeren.

